



El Lenguaje Global de los Negocios

# Los Códigos 2D se toman el Protagonismo



**Premios GS1 Chile**  
Conoce a los ganadores

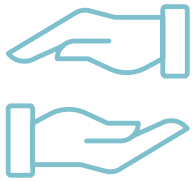
Balance Ley REP  
**CENEM**  
**GRANSIC GIRO**

Volker Ditscher  
**WIPOTEC**  
Códigos 2D y serialización de datos



**Somos una organización mundial  
presente en más de 150 países y con 116  
oficinas miembro (MOs)**

---



Neutral y  
sin fines de  
lucro



Impulsada y  
dirigida por  
los usuarios



Global y  
local



Inclusiva y  
colaborativa

---

**GS1 cree en el poder de los estándares para transformar  
la forma en que trabajamos y vivimos**

# 50 años en el mundo / 35 en Chile Transformando el mañana

A nivel mundial en 2024 se celebran 50 años del primer escaneo del código de barras. Fue el 26 de junio de 1974 cuando en el supermercado Marsh ubicado en la localidad de Troy en Ohio (Estados Unidos) se escaneó el código de un paquete de chicles Wrigley's Juicy Fruit. Esta transacción histórica transformó para siempre la manera en que interactuamos con los productos y el comercio en todo el mundo.

Asimismo, en el país celebramos 35 años de la existencia de nuestra organización. En 1989 se creó GS1 Chile como único representante autorizado de GS1 Internacional para difundir y administrar el Sistema GS1, formado por distintos estándares, siendo el código de barras el más conocido. Integrarnos a la gran comunidad internacional de los estándares globales para la identificación de productos, servicios y locaciones, significó poner a Chile al nivel de las mejores prácticas mundiales del retail y los negocios en general.

Durante todo este tiempo la organización se ha mantenido fiel a su misión de promover y facilitar el uso de estándares GS1, ofreciendo productos y servicios que, de manera innovadora, agreguen valor a los usuarios contribuyendo a mejorar la seguridad, confiabilidad y trazabilidad de su cadena de abastecimiento, distribución y comercialización.

En este camino nos han acompañado más de cinco mil empresas, pequeñas, medianas y grandes y en cada una de las jornadas del GS1 Day, hemos querido reconocer el aporte de aquellas organizaciones que han sobresalido en la implementación y uso efectivo de los estándares con los Premios GS1 al Emprendimiento, la Innovación, la Trayectoria y a contar del 2023, con el galardón Marcando la Diferencia.

También valoramos ampliamente la colaboración de las autoridades, organizaciones públicas y privadas que nos han permitido hacer de nuestros encuentros

(Healthcare, Chile en Código, GS1 Traza) y comités (tanto el de Salud como el de Logística), instancias para reflexionar, compartir experiencias y analizar los desafíos que tenemos como país para mejorar la gestión y lograr mayor eficiencia en los procesos de todas las industrias.

El futuro inmediato nos presenta un gran desafío en un mundo global donde la transformación digital, la inteligencia artificial y el compromiso con la sostenibilidad hacen parte de un mundo en continuo cambio. Para el 2027 la agenda de GS1 a nivel global, está marcada por la migración hacia los nuevos códigos 2D, simbologías que permitirán transportar mayor cantidad de datos en un espacio reducido y contribuirán significativamente a la trazabilidad de los productos para la seguridad de las personas al momento recibir una prestación de salud o de consumir algún alimento. Este cambio será escalable, paulatino y sin pausa, a medida que se adopten los estándares y se incorpore la tecnología para procesar los códigos de próxima generación que volverán a revolucionar el comercio.

Todo el esfuerzo realizado y lo que hagamos en los próximos años, obedece a la profunda convicción de que los estándares no solo repercuten en la forma en que trabajamos, sino que además en la forma en que vivimos. No solo haciendo más virtuosa, segura y con mejores prácticas la cadena de producción y abastecimiento, sino que aportando a mejorar la calidad de vida de las personas que es nuestro propósito permanente.

Esto es lo que da sentido a nuestra labor y nos compromete a seguir avanzando para crear conciencia sobre la necesidad de adoptar en nuestro país un lenguaje común válido para todas las industria y sectores.

**Eduardo Castillo,**  
Presidente GS1 Chile



**ABR  
2024**

Corporación Chilena para el  
Desarrollo y Administración de  
Estándares **GS1 Chile**

info@gs1chile.org  
Av. Vitacura 2771, piso 7  
Las Condes, Santiago.  
+56 2 3278 3500

[www.gs1chile.org](http://www.gs1chile.org)



# Contenidos

## Premios GS1

GS1 Day 2023	7
Premio Emprendimiento a Cooperativa Hortinclusiva Incluye-Te, “Sabores que nos unen”	11
FreeMet, Premio GS1 a la Innovación, Productos de limpieza amigables con el medio ambiente	13
Monarch, Premio a la Trayectoria, El orgullo de fabricar en Chile	15
Genabast, Premio, Marcando la Diferencia	17

## Ley REP

Ley REP. A seis meses de la aplicación a envases y embalajes	20
Mariana Soto, gerente general CENEM (Centro de Envases y Embalajes de Chile), hace un balance de la ley.	21
GRANSIC GIRO. El éxito del reciclaje depende de la ciudadanía, un actor que no está regulado	23

## Códigos 2D

Códigos 2D, La revolución que viene	25
Serialización de datos en Códigos 2D	27
Inventario, eficiencia y trazabilidad, Código 2D + GS1 Digital Link	30

## Columna

Crecimiento empresarial y calidad de datos	34
--------------------------------------------	----

## Breves

Comité de Salud, Problemas y soluciones de los sistemas informáticos	36
Comité de Logística GS1, Inteligencia artificial aplicada a la cadena de suministro	37
Nueva Normativa de Etiquetado de Vinos en UE	39
Directiva de Falsificación de Medicamentos (FMD)	40

## Historias de Innovación

Textil Kimba, Ropa posquirúrgica para perros y gatos	41
Cosecha Justa, Materia prima 100% nacional	43
GetFair, Sello de verificación “digital”	45

## Nuevas Membresías

47

# Soluciones GS1 Chile



Códigos de Barras



Consultorías y auditorías



Trazabilidad



Capacitación

## En distintos sectores



Salud



Retail



Marketplaces



Bienes de Consumo



Vestuario



Consumo Masivo



Alimentos Frescos



Transporte y Logística



Industrias Tecnológicas

Visítanos



[www.gs1chile.org](http://www.gs1chile.org)



Se premió a destacadas empresas nacionales

# GS1 Day 2023

El 5 de diciembre se realizó la ceremonia anual GS1 Day, emotiva jornada en donde se celebraron 50 años del sistema GS1 en el mundo, y 35 en nuestro país. El encuentro contó con la presencia de empresarios, profesionales, ejecutivos y emprendedores representantes de distintos sectores de la industria.

Abrió el evento Eduardo Castillo, presidente de GS1 Chile, quien se refirió a la verdadera revolución que han significado los códigos de barras para el comercio mundial durante estos 50 años de existencia, destacando especialmente que el valor de los estándares globales está en el impulso al trabajo colaborativo requeridos para su implementación.

La jornada prosiguió con la presentación de Sharoni Rosenberg, directora de la consultora Purposely, con su charla “Viviendo desde el propósito”. Concluida

su participación, la cita dio paso a la entrega de los Premios GS1.

En la categoría Emprendimiento se premió a la Cooperativa Hortinclusiva Incluye-Te, representada por su directora, Paula Vargas, fue reconocida por ser una organización que se ha destacado en el uso de estándares, siendo clave en su crecimiento, convirtiéndose en un verdadero ejemplo de trabajo inclusivo.



De izquierda a derecha: Alejandro Magnasco, gerente comercial de Monarch; Paula Vargas, directora Cooperativa Hortinclusiva Incluye-Te; Adrián Martínez, socio Cooperativa Hortinclusiva Incluye-Te; Eduardo Castillo, presidente de GS1 Chile, Andrea Moraga, cofundadora de FreeMet; Jaime Espina, director nacional CENABAST (Central de Abastecimiento del Sistema Nacional de Servicios de Salud).



El reconocimiento en la categoría Innovación lo recibió Andrea Moraga, cofundadora de FreeMet, empresa que desde la aplicación de nanotecnología, ha logrado relevantes avances para la industria; yendo siempre a la par de la incorporación de estándares GS1.

Por su parte, en la categoría Trayectoria, se distinguió a Monarch, empresa que ha acompañado a GS1 Chile desde sus inicios, valorando su contribución al rescate de la industria textil nacional. La empresa estuvo representada por su gerente comercial Alejandro Magnasco.

Por otra parte, este año se entregó por primera vez el premio Marcando la Diferencia, que fue otorgado a Cenabast, Central de Abastecimiento del Ministerio de Salud, por su constante trabajo en pos de estandarizar la logística de medicamentos e insumos médicos en el país.

Finalmente, el presidente de GS1, junto con agradecer y felicitar a cada una de las empresas premiadas, destacó el valor de los Estándares Globales GS1 en el impulso de sus respectivos negocios y en el desarrollo de sus industrias. 🇵🇪









## Capacitaciones GS1 Chile

En GS1 Chile brindamos cursos orientados a potenciar emprendimientos, negocios, organizaciones y personas

Curso Profesional de Estándares Globales GS1

Curso de Estándares y Trazabilidad Integral

Curso de Estándares GS1 en la Logística Alimentaria

Curso de Estándares GS1 en Salud

El calendario detallado de los cursos se encuentra disponible en  
**[www.gs1chile.org](http://www.gs1chile.org)**

**Información:** [capacitacion@gs1chile.org](mailto:capacitacion@gs1chile.org)



# Premio Emprendimiento a Cooperativa Hortinclusiva Incluye-Te

## “Sabores que nos unen”



Integrantes de Incluye-Te. De izquierda a derecha: Elisa Varela, Adrián Martínez, Paula Vargas y Catalina Aguayo.

La cooperativa es usuaria del sistema GS1 desde el 2021 y se ha destacado en el uso de los estándares. En su desarrollo ha fomentado el trabajo inclusivo. Su directora, Paula Vargas, nos da a conocer el emprendimiento.

### ¿Qué significado le otorga a este premio?

Es un tremendo logro ser reconocidos como el emprendimiento del año por un organismo internacional como GS1, nos llena de orgullo, emoción y alegría. Nos llama a “más”, a seguir creyendo que es posible construir un mundo más justo e inclusivo.

Paula agrega que Hortinclusiva nace de Fondacio, fundación

que por más de 18 años ha trabajado en la rehabilitación socio-laboral de individuos con discapacidad.

“Desde ahí las personas que son invitadas a participar del emprendimiento ven una real oportunidad de ser dueños de su propio negocio, además de lograr su inclusión laboral; creen, confían en el apoyo de la institución madre y se comprometen de lleno con ésta”.

Hoy cuentan con 5 socios trabajadores y 2 personas con discapacidad contratadas, quienes desarrollan labores productivas y también comerciales. Tienen dos líneas de productos: infusiones de agrado en cuatro variedades:





Menta Limón, Melisa Limón, Salvia Lemongrass y Menta Jengibre; Sales de Mar de Cahuil sabor ajo y humo. En opinión de Paula estos productos son “ricos, saludables e inclusivos y son elaborados por sus socios y trabajadores bajo los más altos estándares de calidad”.

### El emblemático Adrián Martínez

Se trata del primer socio de la cooperativa. “Él nace con parálisis cerebral y en una familia socialmente vulnerable. Aprende a caminar a los 9 años, llega a Fondacio al taller de plantas medicinales, especialmente diseñado para la rehabilitación de personas con discapacidad”, relata Paula. Así Adrián pudo insertarse laboralmente, siempre en un vínculo cercano con la fundación. “Él a menudo nos decía “yo quiero trabajar en Fondacio”. Y lo logró. Actualmente desempeña sus labores en una jornada de medio tiempo. “Él es un líder innato que ha crecido y se ha desplegado en su liderazgo con sus pares, siendo reconocido, respetado y valorado por cada uno de ellos”, destaca.

### Paula, ¿cómo se acercaron a GS1 Chile?

Por referencias de una empresa multinacional cercanas a nosotros, que siempre está atenta a nuestros pasos y nos brinda apoyo.

### ¿Cómo fue la adopción de los estándares GS1?

Fue un proceso muy cercano y amigable, donde fuimos guiados en todo momento por el ejecutivo a cargo,

quien nos facilitó y acompañó en todo momento.

### ¿Cuál ha sido la contribución de GS1 a su negocio?

Tremendo aporte, que nos permite estar presentes en las “grandes ligas” tanto a nivel local como internacional, si el día de mañana lográramos exportar nuestros productos.

Los productos de Incluye-Te se pueden adquirir en Supermercados Unimarc, Supermercado Diez y tiendas de nicho en barrio Italia, Lastarria y otros.

“Ha sido una tarea ardua y muy dedicada, no es fácil estar a la altura de los “más grandes”, siendo tan pequeños y cumpliendo con todos los estándares exigidos para ser competitivos y ser parte de su oferta de productos en sus góndolas, acota Paula.

### Mirando al Futuro

Para el 2024 la cooperativa se ha propuesto lanzar una nueva variedad de infusión de agrado y otro sabor de sal para lo cual se adjudicaron un fondo concursable de SERCOTEC que les ayudará en el diseño, desarrollo, implementación y lanzamiento en el mercado de estos en el mediano plazo.

“Además tenemos el firme propósito de abrir nuevos canales de distribución y ventas; como HORECA (Hoteles, Restaurantes y Catering) que sin duda nos ayudarán a alcanzar el esperado equilibrio y seguir creciendo hasta llegar a ser un referente de inclusión laboral en nuestro país”. ■■■





FreeMet, Premio GS1 a la Innovación

# Productos de limpieza amigables con el medio ambiente



**Andrea Moraga y Carolina Urrutia, fundadoras de FreeMet nos cuentan de sus inicios y planes hacia el futuro.**

FreeMet es una startup fundada en 2014 por Carolina Urrutia (Bióloga Marina) y Andrea Moraga (MBA), con el objetivo de cuidar el agua utilizando en sus productos ingredientes que no la contaminen. Así elaboraron artículos de limpieza biodegradables a corto plazo, libres de químicos, hipoalergénicos, no testeados en animales y veganos para casa, jardín y

cuidado personal y que, según las socias, “funcionan igual de bien y mantienen un precio justo”. FreeMet es usuaria de GS1 Chile desde el 2016 y actualmente están presentes en todo el país (incluso en Isla de Pascua).

Cuentan con 80 puntos de venta a granel, 60 mil clientes a través de ecommerce y 400 locales entre tiendas y retail. Además de ser galardonada por GS1

La oferta de FreeMet incluye productos de limpieza para el hogar (detergentes, lavalozas, limpiadores e higienizantes) y cuidado personal (shampoo, jabones, esponjas y más).



en la categoría Innovación; la empresa ha recibido el Premio Nacional de Medio Ambiente (2023), Best For The World de Empresas B (2022), InspiraTec (2021) y Avonni (2020).

### ¿Carolina qué significado tiene este reconocimiento para ustedes?

Este premio nos inspira a seguir trabajando por la preservación de nuestros recursos hídricos. Cada acción cuenta y tiene aún más sentido cuando se trata de proteger nuestro planeta y encontrar nuevas innovaciones que nos ayuden en la misión de cuidar el agua.

Andrea agrega que Chile tiene la capacidad de fabricar productos de limpieza de alta calidad sin necesidad de recurrir al extranjero y que producir localmente disminuye la huella de carbono, contribuyendo a su vez con el crecimiento y desarrollo del país.

“La idea es que cada parte de un producto o servicio, desde su embalaje hasta las piezas que lo conforman, pueda ser reintegrada al ciclo productivo la mayor cantidad de veces para romper así la lógica lineal de producción, volviéndola circular. Esto es un trabajo colaborativo, que parte desde arriba de la cadena de suministro hasta llegar al cliente final, incluyendo a los encargados de la fabricación, higienización y despacho de productos”.

### ¿Cómo se acercaron a GS1 Chile?

Cuando partimos hace más de seis años, siempre pensábamos en grande y en hacer las cosas correctamente, pero al mismo tiempo siendo súper conscientes con los recursos que teníamos. Así nos acercamos a GS1 para poder tener nuestros productos con estándares internacionales. Adoptarlos fue sencillo y nos facilitó el proceso para poder entrar a los distintos retailers y así, poder identificar cada producto en toda la cadena de suministro.

### ¿Cuál fue el aporte de GS1 para su negocio?

Gracias a GS1 pudimos entrar sin problemas a los supermercados y tiendas del país, y hoy estamos evaluando poder exportar nuestros productos a otros mercados donde sabemos que ya cumplimos con estándares que nos permiten la identificación de nuestros productos.

### Expansión

México será el primer mercado externo donde FreeMet comercializará sus productos. Tomaron esta decisión porque los niveles de desarrollo les parecieron atractivos. “Elaborar artículos más accesibles y que no contaminen el agua ni el planeta, es igual de importante en nuestro país como en otros lugares”. 🇲🇽

Monarch, Premio a la Trayectoria

# El orgullo de fabricar en Chile

Alejandro Magnasco, gerente comercial de Monarch, nos cuenta que en 1937 su abuelo Juan (inmigrante italiano) compró una antigua fábrica llamada Monarc (el monarca de los calcetines) que en esa época era bastante artesanal. No tenía idea del negocio, pero dijo “bueno, intentémoslo, me gusta Chile, me quiero quedar acá”. La empresa familiar, que adoptó los estándares GS1 de manera pionera en 1990, hoy tiene 70 tiendas, más de 400 puntos de contacto y sobre los 300 clientes.



Letrero luminoso de la empresa declarado Monumento Histórico en 2010. Fotografía de Mauricio Gutiérrez.





Alejandro Magnasco, gerente comercial de Monarch.

### ¿Qué significado le confiere a este reconocimiento concedido por GS1?

Nos deja muy contentos, son más de 80 años trabajando por Chile y nuestros consumidores. Es un orgullo para nosotros y para todos aquellos que han colaborado en Monarch aportando su granito de arena.

### ¿Cómo y por qué adoptaron los estándares GS1?

Ya son muchos años con los estándares GS1, nos ha permitido ordenarnos nosotros, pero también frente a nuestros clientes mayoristas. GS1 nos ha entregado las herramientas y confianza para hacerlo.

Para Magnasco, la clave de la larga permanencia de Monarch en la industria textil y la fabricación en nuestro país ha estado en la coherencia y convencimiento. En ser capaces de entregar una propuesta de valor, con calidad y a precios asequibles para la familia: “la producción nacional para nosotros es un orgullo y una responsabilidad, estamos convencidos de que al fabricar en Chile no solo logramos mejores productos, sino que además entregamos empleo e innovación para nuestro país”, sostiene el ejecutivo.

La empresa ha desarrollado el concepto de “lo esencial en las prendas básicas”, que implica elaborar ropa de calidad, duradera y que respete los valores de Monarch. Esta idea se plasma en su mensaje comercial: “Sabemos lo importante que es la primera capa que va en tu piel”.

Magnasco agrega que junto a esto la compañía está orientada al “ecodiseño”, a lograr los mejores hilados, con textiles loables con nuestra piel y responsables con el medio ambiente. “Al ser productores chilenos tenemos una conciencia especial por nuestra tierra”, acota.

### ¿Cómo ve el futuro de su marca?

Estamos confiados y tranquilos, como país, y a propósito de la Siderúrgica de Huachipato, estamos preocupados de la poca importancia que le dan las autoridades a la industria nacional, al empleo que aportan y a la innovación que se genera a su alrededor, estamos convencidos de que un país desarrollado debe potenciar su industria local.

Como empresa estamos trabajando en afrontar los desafíos de los próximos 5-10 años, potenciando nuestro gobierno corporativo y a nuestros ejecutivos, ya que sabemos que serán clave para afrontar los muchos cambios que tendrá la industria.

Alejandro nos adelanta que la innovación en Monarch nunca termina (fueron los primeros en producir el calcetín de cobre y certificar sus beneficios) y que actualmente están trabajando en distintos proyectos orientados a aplicar esta materia prima a sus productos. Agrega que continuarán utilizando nuevos materiales y técnicas con foco en el mercado juvenil y que “se vienen importantes sorpresas en todas sus marcas”. 🇨🇱



Cenabast, Premio

# Marcando la Diferencia



En 2016 se firmó un convenio de cooperación entre Cenabast (Central de Abastecimiento del Sistema Nacional de Servicios de Salud) y GS1 Chile, lo cual permitió al organismo estandarizar los procesos logísticos propios y los virtuales en toda su gestión. En ese período se implementaron nuevas tecnologías de WMS (sistema de gestión de almacenes) en su centro de distribución y comenzaron a exigir a sus proveedores el cumplimiento de los estándares GS1. En opinión de Jaime Espina, director de la institución, “esta alianza constituyó un componente estratégico

para el desarrollo que ha tenido Cenabast desde esa época”.

Espina agrega que implementar los estándares GS1 fue una medida que generó resistencia, “pero la estrategia de GS1 de dar a conocer en forma detallada a toda la institución las características y beneficios de utilizar los estándares fue fundamental para derribar prejuicios acerca de su adopción. Hoy todos los contratos de Cenabast exigen los estándares, el tema pendiente es que la red de establecimientos de salud haga un



**Jaime Espina, director de Cenabast.**

uso eficaz de estos para las operaciones logísticas y la trazabilidad”, señala el director de la institución.

Además, detalla que fue en el sector de los dispositivos médicos donde hubo mayor reticencia al no tener internalizado el uso de los estándares; “este tipo de productos no se comercializan habitualmente en el retail, además había incredulidad y reacción al cambio, suponiendo erróneamente que iba a reducir los mercados y subir los precios”.

### **¿Adoptar los estándares GS1 potenció y mejoró sus procesos logísticos? ¿Nos puede entregar algunas cifras que muestren el impacto?**

Absolutamente, de hecho, nuestra operación originalmente in house y después tercerizada se basó como fundamento en la adopción de estándares. Hoy el 100 % de las operaciones son basadas en los estándares.

En relación con las autoridades (ISP, Chilecompra, Minsal), Espina señala que estas deberían dar a conocer los beneficios del uso de los estándares GS1 para la eficiencia de los procesos logísticos y sobre todo para la trazabilidad en salud. Asimismo sostiene que todos los operadores logísticos deberían usar el GS1 SSCC (Código Seriado de Unidades de Despacho) para la operación logística.

Con respecto al GS1 DataMatrix (simbología recomendada para los fármacos, insumos y dispositivos médicos), sostiene que es un buen momento para impulsar su uso en unidosis, en los POS de farmacias y establecimientos en general. “El desarrollo en términos de aplicar tecnologías en los establecimientos de salud públicos es diverso. Hoy existen centros que perfectamente pueden incorporar esas nuevas simbologías y tener trazabilidad al paciente y otros beneficios. De hecho, si algún hospital público está en condiciones de aplicar la unidosis con DataMatrix serviría como ejemplo a los demás hospitales para que desarrollen las modificaciones e inviertan para implementar también esas nuevas funcionalidades”, destaca Espina.

### **Hacia el futuro ¿cuáles son las metas de Cenabast en sus procesos logísticos?**

Aumentar la eficiencia en términos de rotación de inventarios, las estrategias de Cenabast con farmacias independientes y la identificación de mercados externos (internacionales) en el abastecimiento incluida la estrategia de registros propios nos obliga a que la logística gestionada por Cenabast aumente (siempre entendiendo que se mantendrá al menos en modalidad de Third Party Logistics; e incluso Fourth Party Logistics).

### **¿Qué significado otorga al premio Marcando la Diferencia otorgado por nuestra organización?**

Es un gran reconocimiento y Cenabast lo valora, dado que todos los funcionarios que trabajan en Cenabast tienen absolutamente internalizado el valor del rol social que esta institución ha tenido en 91 años y especialmente ahora que también se incluye a la dispensación de medicamentos directamente a la población a través de las diversas modalidades de farmacias (independientes, cadenas, populares, fundaciones, etc.). Que nos reconozcan porque Cenabast está marcando la diferencia es precisamente lo que mueve y motiva a las 274 personas que trabajan acá para seguir esforzándose por mayor acceso y justicia en salud. ■■■



El Lenguaje Global de los Negocios

**35 años**

**Generando valor y confianza**

**GS1** está presente en más de 150 países y hace 35 años en Chile, impulsando el desarrollo de los estándares, facilitando el quehacer del comercio de bienes y servicios, e incorporando una serie de productos que permite a la industria local optimizar sus procesos logísticos.

[www.gs1chile.org](http://www.gs1chile.org)



Ley REP

# A seis meses de la aplicación a envases y embalajes

En septiembre de 2023 entró en vigor el Decreto del Ministerio del Medio Ambiente que fijó las metas de recolección y valorización de envases y embalajes en el marco de la implementación de la Ley Responsabilidad Extendida del Productor y Fomento al Reciclaje N° 20.920, (“Ley REP”), dictada en 2016 con el objetivo de proteger la salud de las personas y el medio ambiente.



La norma establece que los productores de aceites lubricantes; baterías, aparatos eléctricos y electrónicos; envases y embalajes; neumáticos; diarios y revistas, son responsables de organizar y financiar la gestión de los residuos que generen dichos productos.

Es decir, las empresas que generan más de 300 kilos de residuos en envases y embalajes al año deben organizar y financiar la recolección de los envases post consumo en todo el territorio nacional, así como su almacenamiento, transporte y tratamiento.

Las metas de recolección y valorización son progresivas y las define el Ministerio del Medio Ambiente: se espera llegar a un 70% de reciclajes en cada uno de los materiales al 2035.

Para dar cumplimiento a las metas las compañías pueden adherir a un GRANSIC, entidad autónoma financiada por las empresas miembro que tiene por

finalidad organizar y coordinar la recuperación de los productos post consumo, promover el ecodiseño y apoyar con la sensibilización a consumidores para lograr una correcta separación en origen.

La fiscalización y seguimiento del cumplimiento de estas metas corresponde a la Superintendencia del Medio Ambiente, la cual está facultada para imponer multas de hasta 10.000 UTA anuales en atención a la gravedad de la infracción.

#### Fuentes:

<https://rechile.mma.gob.cl/envases-embalajes/>  
<https://www.bcn.cl/leychile/navegar?idNorma=1090894>

<https://mma.gob.cl/economia-circular/ley-de-fomento-al-reciclaje/>

<https://mma.gob.cl/ministra-schmidt-informa-el-inicio-de-la-ley-de-reciclaje-para-los-envases-y-embalajes-que-establece-ambiciosas-metas/>

## Mariana Soto, gerente general CENEM (Centro de Envases y Embalajes de Chile), hace un balance de la ley.

### ¿Qué dificultades han enfrentado las empresas para cumplir esta Ley?

Son muchos los desafíos para nuestro país, desde la educación a los ciudadanos que son los primeros en la cadena de reciclaje, con su rol de separar los residuos en sus hogares, también está la adecuada infraestructura para la recolección y separación. Clasificar los residuos es un tema complejo, por ejemplo, determinar qué hacer con la nueva materia prima obtenida del plástico. Muchas veces los materiales que se utilizan para envasar los productos que se comercializan no se pueden reciclar actualmente sin perder funciones del envase, vida útil del producto, etc. Esto puede significar una pérdida en alimentos muy alta. Entonces la sustitución o el cambio en materialidades no es trivial y la industria de envases y embalajes, así como la de alimentos, cosméticos y otras están trabajando colaborativamente para buscar soluciones.

### ¿En su opinión se han cumplido las metas propuestas?

La implementación de la ley comenzó recién en octubre pasado y aún no se tienen los resultados de lo que fue el último trimestre del 2023, que es el



Mariana Soto, gerente general CENEM (Centro de Envases y Embalajes de Chile).

primer periodo para evaluar en el cumplimiento de las metas. Sin embargo, se piensa que en el caso de envases y embalajes si será posible cumplirlas porque hay que recordar que las metas son graduales y los dos o tres primeros años, son bajas para permitir que las cadenas de reciclaje se vayan consolidando y la ciudadanía entienda la importancia de esto.

**¿Cómo ve la implementación de la Ley en regiones?**

En estas zonas se debe implementar igual que en Santiago, existe una gradualidad, un porcentaje para ir cubriendo todo el país año a año. Toda la recolección debe ser puerta a puerta, salvo en las zonas rurales que deben funcionar con puntos limpios.

**¿Qué opina de la instrucción que regula el registro de datos asociados a la responsabilidad extendida del productor?**

Me parece que es una manera que tiene la Superintendencia del Medio Ambiente (SMA) de poder entender mejor la información que les llega de los distintos Sistemas de Gestión (SIG), habrá que ver si vulnera la confidencialidad de la información que solicitan.


**¿Qué desafíos ve hacia el futuro para la industria del retail?**

Los mismos desafíos que tienen las empresas que comercializan productos envasados, todos deben cumplir la ley, los retailers, lo deben hacer a través de las marcas propias. Este tema, es muy complejo y se requiere de muchos actores para que se pueda

cumplir las metas propuestas. Es un camino que Chile debe tomar, pero que debe hacer gradualmente. Chile no tiene una cultura de cuidado del medio ambiente, son hábitos que se aprenden con años de enseñanza, pero había que partir.

**Expectativas para 2024**

Según el Estudio Prieto Abogados (<https://www.prieto.cl/aplicacion-de-la-ley-rep-durante-2023/>), durante este año la autoridad deberá informar acerca de la habilitación del Sistema de Reporte de Responsabilidad Entendida del Productor que comenzará a operar el 1 de enero de 2025. Este sistema-explica el informe-contendrá un registro público de los sistemas de gestión habilitados. Agrega que en el caso de los sistemas colectivos de gestión indicará los productores que lo componen y otros datos de interés. Hasta su entrada en vigor, los sistemas de gestión deberán entregar, junto con el informe final de cumplimiento, un anexo con los datos consolidados de productos prioritarios introducidos al mercado nacional y de las operaciones de gestión de residuos.

Asimismo, continúa el documento, dentro de los avances para la aplicación íntegra y efectiva de la Ley, se esperan los siguientes hitos: publicación del decreto relativo a aceites lubricantes; aprobación de sistemas de gestión referidos a dicho producto prioritario, propuesta de texto para decreto relativo a aparatos electrónicos y pilas y, el inicio del procedimiento de consulta pública respecto del anteproyecto del decreto de baterías. 

Metas de recolección

Año	Subcategoría				
	Cartón para líquidos	Metal	Papel y cartón	Plástico	Vidrio
1º	5%	6%	5%	3%	11%
2º	8%	9%	9%	6%	15%
3º	11%	12%	14%	8%	19%
4º	15%	15%	18%	11%	22%
5º	19%	17%	23%	14%	26%
6º	23%	21%	28%	17%	31%
7º	27%	25%	34%	20%	37%
8º	31%	29%	39%	23%	42%
9º	36%	32%	45%	27%	47%
10º	40%	36%	50%	30%	52%
11º	50%	45%	60%	37%	58%
A contar del 12º	60%	55%	70%	45%	65%

Fuente: País Circular <https://www.paiscircular.cl/consumo-y-produccion/decreto-final-metas-envases-y-embalajes>



GRANSIC GIRO

# El éxito del reciclaje depende de la ciudadanía, un actor que no está regulado

A seis meses de la implementación del Sistema Colectivo de Gestión de envases y embalajes estipulado por la Ley REP, Nelson Urra Pardo, gerente general de GIRO, uno de los sistemas en funcionamiento, nos cuenta en esta entrevista cómo se ha desempeñado el servicio, cómo están creando conciencia en la ciudadanía y los planes futuros de su organización.

## ¿Cómo opera el sistema?

Las empresas que introducen al mercado sobre 300 kg de envases y embalajes deben gestionar su reciclaje, adhiriendo a un Sistema de Gestión, cuyo objetivo es cumplir las metas que fija la ley. En el caso de los envases de consumo domiciliario nuestra tarea es recolectar los residuos de las viviendas, mientras que en el de los de consumo industrial, garantizamos el reciclaje que se realiza desde el patio trasero de las industrias.

## ¿Cuáles han sido los desafíos para la operación?

En marzo de este año cumplimos seis meses de implementación, por tanto estamos en un periodo de ajustes, donde los principales desafíos están en aumentar las tasas de recolección y estandarizar procesos, ya que nos hemos encontrado con definiciones y paradigmas que están siendo validadas en la operación, donde aún también faltan los pronunciamientos formales del regulador y el fiscalizador.

## ¿Cómo han manejado los retos logísticos en cada etapa de la cadena?

Nuestro foco está en la trazabilidad y la medición, que nos permiten identificar nuestros tiempos de ruta y las toneladas recolectadas, para luego implementar estrategias que buscan mejorar la logística, la calidad y la eficiencia de las rutas de recolección.



Nelson Urra Pardo, gerente general de GIRO.

## ¿Cómo llevan a cabo la trazabilidad de todos los flujos?

Nuestro sistema de trazabilidad mide todas las etapas de la cadena de reciclaje: la recolección, la operación de puntos limpios, el pretratamiento y la valorización del material. Para empezar, el recolector informa el inicio y término de su ruta donde se realiza el primer pesaje que se sube al sistema. En la planta, se separa y limpia el material, el cual se vuelve a pesar y registrar. Luego es transportado a plantas de valorización que generan la factura final del material reciclado.

El gerente general de GIRO agrega que están alineados con todos los actores que hacen posible el reciclaje en Chile y que trabajan con productores, municipalidades, recicladores de base, empresas



de reciclaje, consumidores industriales, plantas de valorización y asociaciones relevantes del gremio. Además, desarrollan su labor muy conectados al Ministerio y Superintendencia del Medio Ambiente para cumplir sus exigencias y así lograr sus metas de recolección.

En este sentido subraya que el rol de las municipalidades es fundamental, porque estas entidades son las que regulan el territorio y las que conocen las distintas necesidades de su comuna, por ende, las que facilitan el ingreso a los barrios. “Su presencia -destaca Urra- demuestra compromiso y los vecinos han tenido una buena recepción con el servicio, valoran el cuidado del medio ambiente y su labor para evitar la generación de microbasurales.

### **¿Qué estrategia están utilizando para crear conciencia en la ciudadanía sobre cómo y por qué reciclar?**

Nuestra estrategia de comunicaciones busca sensibilizar a la población a través de canales físicos y digitales, para involucrar a la ciudadanía y así incrementar las tasas de reciclaje. En puerta a puertas e hitos en plazas se informa la ruta del camión y qué reciclar, todo esto es apoyado por reuniones con actores territoriales. En lo digital, desarrollamos contenidos para cada comuna, como afiches, comics y cápsulas con información clave.


### **¿Qué papel juega la confianza de la comunidad en el compromiso con el reciclaje?**

Parte importante del cumplimiento de nuestras metas es a través de un actor que no está regulado: la ciudadanía. Son las personas las encargadas de mostrar a través de las cifras de recolección nuestro impacto, es decir, la confianza de la comunidad es clave para validar el sistema y también nos ayudan a saber si la Ley de Responsabilidad Extendida al Productor está en un buen camino.

### **¿Se han cumplido las metas de recolección en toneladas según los materiales (plástico, vidrio, papel, etc.)?**

Estamos contentos ya que logramos valorizar las toneladas correspondientes a las metas del año pasado, las empresas ponen su confianza en nosotros y debemos estar a la altura. No obstante, este es un proceso que aún no está cerrado, estamos terminando de redactar nuestro informe de cumplimiento para que pueda ser revisado por la Superintendencia de Medio Ambiente, quienes oficializan si cumplimos o no las metas.

### **¿Qué planes u objetivos tienen en el corto, mediano y largo plazo?**

Nuestros objetivos a corto plazo son aumentar las tasas de recolección y cumplir con las metas de este año, y ser un referente en transparencia y trazabilidad. A mediano y largo plazo, debemos consolidar nuestro modelo de trabajo, concretando nuestro plan de gestión y teniendo presencia en más regiones del país, ayudando a gestionar de mejor manera los residuos de Chile. 

## Códigos 2D

# La revolución que viene

Por Tania Snioch

Hace casi 50 años, el primer código de barras se escaneó en el punto de venta minorista (POS), y hoy el 'bip' de un escaneo de código de barras es sinónimo de la emoción de una compra, ya sea que se trate de artículos deportivos, alimentos, salud y productos de belleza, ropa, juguetes o cualquier otra cosa.

Pero ¿qué significa ese "bip" para la tienda minorista? El escaneo del código de barras conecta el producto físico a un registro electrónico para permitir la venta al consumidor, y este "bip" también proporciona datos para su uso en procesos como gestión de inventario, planificación de la demanda, reabastecimiento y gestión de categorías.

¿Qué pasaría si ese 'bip' pudiera potenciarse para permitir que cada consumidor acceda a información en la web y aprenda más sobre el producto específico que está comprando: ¿de dónde viene, ¿cómo cuidarlo, ¿cómo usarlo, ¿cómo reciclarlo? e incluso ¿dónde comprar diferentes variedades? ¿Qué pasaría si, dependiendo del tipo de producto que se compre, ese "bip" pudiera respaldar funciones comerciales avanzadas, como evitar la venta de existencias vencidas o permitir retiros específicos?

Todas estas posibilidades son el motor de la revolución de los códigos 2D de próxima generación. Gracias a la incorporación de los estándares globales que han impulsado los códigos de barras tradicionales durante décadas, los códigos GS1 de próxima generación pueden conectarse a mucha más información: para consumidores, pacientes, minoristas, fabricantes y proveedores de atención médica. Un código tiene infinitas posibilidades: puede escanearse en la caja, permitir la participación del consumidor y facilitar procesos comerciales avanzados.

A través del trabajo de nuestras Organizaciones Miembro, como GS1 Chile, GS1 apoya a la industria para garantizar que, para 2027, todos los escaneos de puntos de venta minoristas a nivel mundial sean capaces de leer y procesar códigos 2D de próxima generación impulsados por GS1 y que exista una implementación amplia y global de la misma por parte de los propietarios de marcas.

Esto no significa que los códigos de barras lineales actuales vayan a ser reemplazados inmediatamente. Habrá una migración progresiva a códigos de próxima generación, como los códigos QR impulsados por GS1 y GS1 DataMatrix, a medida que tanto los propietarios



**Tania Snioch, directora Global del Programa Migración a 2D, GS1 Global.**

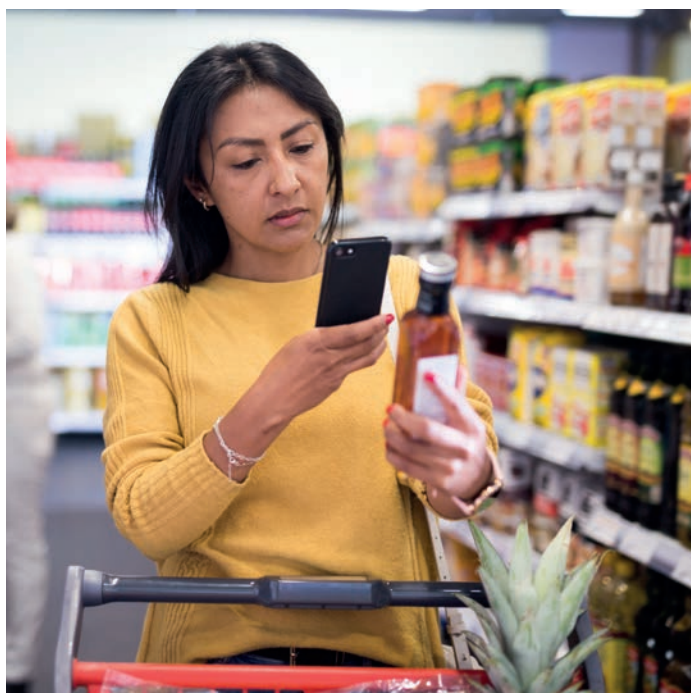
de marcas como los minoristas exploren los beneficios adicionales que estos códigos pueden ofrecer. En la práctica, de aquí a 2027 veremos que el código de barras GS1 lineal existente permanecerá, mientras que los códigos 2D aparecerán cada vez con más frecuencia. Después de 2027, los productos podrán llevar solo un código 2D.

Para algunos minoristas, la realidad de los códigos 2D ya existe en productos sanitarios regulados, sujetos a regulaciones de identificación y trazabilidad que requieren códigos 2D GS1 DataMatrix, que ya cruzan el punto de venta. Para otros, ahora es el momento de empezar a elaborar planos y evaluar capacidades para escanear 2D. De las primeras experiencias de implementación queda claro que el valor de los códigos 2D para los minoristas puede ser significativo. Sin embargo, los minoristas deben asegurarse de tener su tecnología POS habilitada para escanear



Periodo de transición	Aspiración para 2027
	
<p>Fase de transición de doble marcado: un código EAN/UPC <b>y</b> un código 2D.</p>	<p>Marcado con un código EAN/UPC o código GS1 QR <b>o</b> GS1 DataMatrix</p>

Como se aprecia en esta tabla, en tres años el marcado se realizará exclusivamente con un código 2D. En el caso de los productos sanitarios regulados se utiliza actualmente el GS1 DataMatrix lo que continuará como norma.



códigos 2D, como códigos QR con tecnología GS1 y GS1 DataMatrix, para acceder a estos beneficios. Algunos fabricantes de escáneres ya ofrecen software de actualización para ciertos escáneres POS, otros están trabajando en esta capacidad.


Para los proveedores, el código 2D permitirá no sólo una mejor experiencia del consumidor, sino también la optimización del espacio de embalaje, ya que un código podrá satisfacer todas las necesidades. Mediante el uso del estándar GS1 Digital Link, los datos en código QR o código DataMatrix se pueden formatear para permitir la lectura con la cámara de un teléfono móvil y la redirección a una dirección de sitio web especificada por el proveedor. La capacidad de actualizar el contenido, cambiar la ubicación del sitio web y personalizar cada vez más la experiencia del

consumidor puede lograrse sin cambiar el empaque del producto.

También se debe considerar el valor de estos códigos 2D para respaldar las iniciativas regulatorias. Es importante que se reconozca que el objetivo es tener un código que pueda vincularse a múltiples fuentes de información, incluida información regulatoria, no múltiples códigos 2D para diferentes propósitos. Ya vemos esta tendencia en la atención médica, donde se pueden cumplir más de 75 regulaciones o requisitos gubernamentales con un solo código GS1 DataMatrix.

También deberíamos considerar industrias como el ferrocarril, el transporte y la construcción que en muchos países están muy avanzados en su proceso de implementación de códigos 2D. En estas industrias, casos de uso como el mantenimiento de activos ferroviarios y el seguimiento de piezas, la dirección y control de paquetes postales y el mantenimiento de instalaciones ya están aprovechando los códigos 2D. Durante más de 15 años, el sector sanitario ha utilizado GS1 DataMatrix para permitir la identificación y trazabilidad de productos médicos, garantizando que se proporcione el producto adecuado a cada paciente y, en última instancia, brindando una atención más segura y eficiente.

Cada uno de estos sectores, como el entorno de POS minorista, seguirá viendo las posibilidades de los códigos 2D de próxima generación para una gama cada vez mayor de casos de uso.

Para el sector minorista, donde la ambición es tener todos los escaneos de POS capaces de aprovechar códigos 2D, como el código QR impulsado por GS1 y GS1 DataMatrix para 2027, todos los propietarios de marcas y todas las tiendas deben comenzar ahora. Asíciense con su Organización Miembro de GS1 y proveedores de soluciones para garantizar que sus capacidades estén implementadas para darse cuenta de lo que un código con infinitas posibilidades podría brindarle a su organización. 

# Serialización de datos en Códigos 2D

En Chile Coca-Cola Andina está desarrollando un piloto de economía circular para envases retornables (RefPET) que tiene como objetivo aumentar la reciclabilidad de sus botellas a través de productos serializados desde fábrica con códigos 2D. WIPOTEC fue el socio tecnológico en la implementación del proyecto. Conversamos con Volker Ditscher, Global Sales Track & Trace Director en la empresa acerca de esta iniciativa y de cómo la serialización se ha convertido en un factor clave para la calidad de los datos y la trazabilidad de los productos.

## ¿Qué es la serialización estandarizada?

La serialización consiste básicamente en aplicar un identificador único a un producto. La idea es proteger los productos mediante la asignación de números de serie únicos. Pero actualmente en muchos casos simplemente se crean códigos crípticos al azar. Esto genera enfoques propietarios que causan un bloqueo del proveedor, y en consecuencia, desventajas financieras, riesgos de cumplimiento y un alto potencial de interrupciones de la producción. Ahí es donde la estandarización es clave para prevenir tales debilidades.

## ¿Qué ventajas aporta a la cadena de suministro?

La serialización es la base para permitir la implantación de una solución Track & Trace, un sistema holístico interoperable que permite la trazabilidad de los productos y una visibilidad en profundidad de la cadena de suministro. Por ejemplo, significa seguir el producto durante su movimiento a lo largo de la cadena de suministro e identificar los orígenes de cada movimiento en una visión retrospectiva. Con Track & Trace, las empresas pueden mejorar la gestión de la retirada de productos. Además, garantizar la seguridad y la trazabilidad de los productos mejora la imagen de marca al demostrar a los clientes que las empresas se



**Volker Ditscher, Global Director Sales Track & Trace en WIPOTEC.**

preocupan por la autenticidad y la seguridad de sus productos. Evitar el desvío de productos y el comercio ilegal son ventajas aún mayores. Al perfeccionar la elaboración de informes, previsiones y planificación, la trazabilidad de los productos permite recopilar y analizar datos de producción, almacenamiento y cadena de suministro. Por último, pero no por ello menos importante, las empresas obtienen una ventaja competitiva. Dado que los consumidores prefieren productos de marcas en las que confían, garantizar la autenticidad e integridad de sus productos es un paso vital para ofrecerle una ventaja significativa sobre su competencia y situar su marca en el top mind.

## ¿Cuál es el papel de los estándares GS1 en la serialización?

Dentro de GS1 y sus grupos de usuarios globales, estamos activamente dando forma a las directrices para la serialización y estandarización global. Juntos estamos guiando a las industrias hacia el desarrollo exitoso y la implementación de estándares globales,

reuniendo a expertos para mejorar la seguridad de los productos y la eficiencia de la cadena de suministro.

### ¿Cómo se relacionan los códigos 2D (GS1 DataMatrix y código QR) y la serialización?

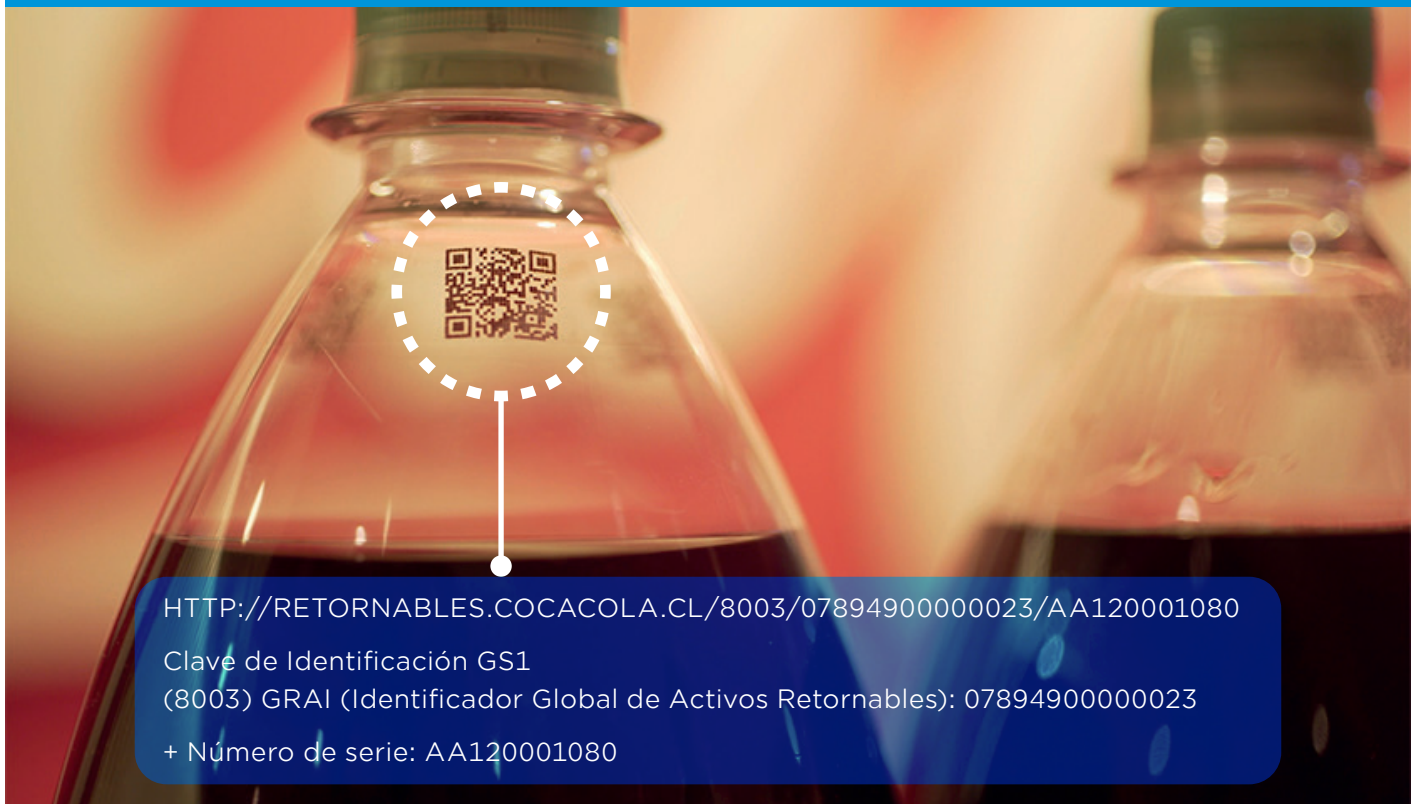
Los códigos 2D son los portadores de datos que permiten la serialización en primer lugar. Los códigos de barras de una dimensión no tienen la capacidad de transportar todos los datos necesarios cuando se trata de codificación por lotes o incluso de serialización. Los códigos 2D son pequeños y pueden contener mucha información. Los códigos GS1 DataMatrix en combinación con los identificadores de aplicación GS1 (IAs) son el camino a seguir en el sector sanitario. La gran mayoría de las legislaciones mundiales en salud, tanto para productos farmacéuticos como para insumos médicos y dispositivos, están armonizadas con estas normas GS1. También los códigos QR, especialmente reconocidos en el sector minorista, ofrecen ventajas. Pueden escanearse fácilmente mediante aplicaciones nativas de cámaras de teléfonos inteligentes, lo que ofrece a los consumidores una forma cómoda de acceder a la información sobre los productos. Los códigos QR, en combinación con GS1 Digital Link,

están desempeñando un papel importante en la ejecución de proyectos relacionados, por ejemplo, con el despliegue de Sunrise 2027. Al aprovechar GS1 Digital Link, los minoristas pueden asociar códigos 2D con recursos digitales dinámicos que contienen detalles de productos, manuales de usuario, opiniones de clientes o incluso ofertas promocionales. Esto permite actualizaciones y personalizaciones garantizando que los consumidores tengan acceso a información precisa y relevante durante todo el ciclo de vida del producto. Digital Link mejora la experiencia minorista, ofreciendo a los clientes información detallada y permitiendo a los minoristas interactuar con los compradores a través de contenidos personalizados y promociones específicas.

### ¿Cómo contribuye la serialización a la calidad de los datos y a la trazabilidad de los productos?

La serialización, y especialmente los datos recopilados a través de ella, permiten realizar análisis OEE (métrica que mide la eficiencia operativa de los equipos) muy detallados. De este modo, todos estos datos pueden utilizarse de forma beneficiosa. Por consiguiente, utilizando interfaces innovadoras para crear mucha

### Estándares GS1 incluidos en el QR de la botella







más visibilidad y compartiendo continuamente la información estadística.

### **¿En qué tipo de proyectos e iniciativas ha desarrollado WIPOTEC productos de serialización con estándares GS1?**

La mayoría de los proyectos de los últimos 15 años se han implementado en la industria de la salud. Esto fue impulsado por las regulaciones globales para evitar la falsificación de medicamentos. Sin embargo, desde hace un par de años estamos bastante activos en los grupos GS1 2D en retail y otras iniciativas para fomentar los códigos 2D en este sector. Ya hemos puesto en marcha proyectos en el sector de las bebidas, los alimentos envasados y diversos bienes de consumo. Nos centramos en soluciones holísticas y no sólo en componentes. Los temas más importantes a la hora de compartir nuestra experiencia giran en torno a la manipulación de productos, la velocidad y la verificación, que también desempeñarán un papel importante aquí. Puede que haya algunas impresoras, pero otro reto es contar también con buenas calificaciones y una verificación de alta velocidad. Las soluciones de impresión puras existentes suelen carecer de gestión de bases de datos, competencia de las máquinas y verificación de alta calidad.

### **En el caso de su cliente Coca Cola y su proyecto RefPET para la economía circular de las botellas, ¿qué normas se utilizaron?**

Al principio la idea era codificar las botellas con códigos propietarios. Luego presenté a Coca-Cola con algunos amigos de GS1 Brasil y animé a la empresa a aprender más sobre GS1 Digital Link. Para mí era obvio que con GS1 Digital Link, Coca-Cola tendría mayores oportunidades para interactuar con sus socios y clientes de la cadena de suministro.

### **¿Qué retos supuso este proyecto concreto para el desarrollo del envase?**

Para ese fin concreto, tuvimos que desarrollar una solución “marcar y verificar” a medida para serializar un código QR con un estándar GS1 Digital Link dentro de la botella de PET, que puede escanearse fácilmente con cualquier smartphone. Este código se aplica durante el proceso de fabricación de la botella. Sin embargo, el marcado por láser en una botella de PET presenta retos diferentes a la impresión en una caja plegable. Pero gracias a la estrechísima colaboración y a la confianza que nuestro cliente depositó en nosotros, pudimos ampliar los límites de lo tecnológicamente posible. Aunque es necesario dialogar sobre los materiales adecuados, con esta innovación hacemos una valiosa contribución a un futuro sostenible. ■■■

Inventario, eficiencia y trazabilidad

# Código 2D + GS1 Digital Link

Por equipo GS1.

El 28 de octubre de 2021 fue un día histórico: se escaneó el primer código QR con enlace a GS1 Digital Link. El hito se produjo a las 09:22 en una de las cajas de la panadería Parla Deli fundada por Marcelo Silva en Recife, Brasil. El producto, una bandeja de queso mozzarella.



No se trataba de un QR normal (el que podemos escanear todas las personas con nuestro celular y que apunta a una sola página web, generalmente la del propietario de la marca). Era un código QR con un GS1 Digital Link, código que permite acceder al mundo digital, pero también da la posibilidad de conectar a diferentes páginas web o bases de datos en línea y además ser leído en los puntos de venta del retail.

El digital link da la facilidad de entregar contenido personalizado según la aplicación utilizada para escanearlo. Puede vincularse a la página de inicio de la marca cuando la cámara de un teléfono inteligente la escanea, pero también permite vincular

a información de reciclaje cuando se lee con una aplicación dedicada.

El escaneo en el POS es posible porque el código QR contiene el código Global de artículo comercial (GTIN) en su URL y por lo tanto este puede sustituir al clásico código de barras. También es capaz de integrar, por ejemplo, el número de lote o la fecha de vencimiento.

La captura del código así puede ayudar a automatizar procesos, como ofrecer reducciones automáticas de precio cuando un producto se acerca a su fecha de vencimiento. Incluso puede bloquearlo si está caducado.





### Parla Deli

La tienda de Marcelo Silva ofrece alimentos de proveedores externos, así como de elaboración propia. Sus procesos eran poco formales o automatizados. “Recibíamos los productos y gestionábamos los niveles de existencias nosotros mismos”. La gestión manual de inventario como requiere una mano de obra increíblemente intensa es ineficiente y propensa a errores humanos. Parla Deli a veces se quedaba sin ciertos artículos debido a que las fechas de vencimiento llegaban antes de que pudieran venderse. De manera similar, la tienda ocasionalmente tuvo escasez cuando algunos artículos se vendieron mejor de lo esperado debido a un desajuste entre la producción y los promedios de ventas reales.

La panadería gourmet adoptó los códigos QR y el GS1 Digital Link porque necesitaba reducir el desperdicio de alimentos, mejorar su gestión de inventario y aumentar la seguridad de sus ventas (evitar el ingreso

de productos caducados en el carro de compra de sus clientes)

### Repensar los sistemas

La empresa implementó un nuevo sistema de gestión ERP con software mejorado para simplificar el proceso. Los sistemas de escaneo de los puntos de venta se reemplazaron por escáneres portátiles capaces de leer códigos 2D, y también se actualizó el software que alimentaba las básculas y los escáneres de la tienda.

### Beneficios

Una de las ventajas es que los equipos de Parla Deli pudieron consultar el stock de productos no sólo por unidades sino también por peso. “También tenemos una gestión de inventario mucho más proactiva”, señala Marcelo. “Hacer pedidos solía llevar horas y ahora podemos hacerlo en cuestión de segundos, sin errores”. Con códigos QR codificados con un enlace digital GS1 en todos los artículos, Parla Deli ahora también puede garantizar una excelente trazabilidad y una gestión altamente eficiente de la fecha de vencimiento. Los primeros resultados tras la implementación muestran una reducción del desperdicio de alimentos en un 50%.

Esto permite a la tienda ofrecer a los clientes una gran mejora en seguridad y confianza porque el sistema bloquea automáticamente la venta de productos caducados en la caja. “Obviamente debo mencionar también el aumento de la velocidad y la eficiencia en la caja”, dice Marcelo. “Con los códigos QR y la actualización de nuestro sistema de escaneo, no importa si el paquete está arrugado, sucio, roto, frío o congelado. No necesitamos escanear un producto más de una vez. No estamos viendo ningún fracaso”. 🇧🇷

### Código QR con GS1 Digital Link

#### Datos codificados:

- GTIN
- Número de lote
- Número de serie
- Fecha de elaboración
- Fecha de vencimiento
- Peso neto
- Precio





# GS1 CHILE ESTÁ PRESENTE A LO LARGO DE TODO EL PAÍS



## LLAVE DE ACCESO A MERCADOS NACIONALES E INTERNACIONALES

Con presencia desde Arica a Punta Arenas a través de las Cámaras de Comercio Regionales, GS1 Chile apoya a las Pymes de todo el territorio para aumentar su competitividad.

A través de estándares globales GS1 facilita la identificación de productos y su comercialización en todo tipo de mercados.



**GS1 Chile**

**T.** (56) 2 3278 3500

**E.** info@gs1chile.org

**D.** Av. Vitacura 2771 piso 7, Las Condes - Santiago

**www.gs1chile.org**





SEMINARIO

# GS1 HEALTHCARE 2024

- La mirada de los distintos actores
- Problemas comunes
- Soluciones de otras partes del mundo

**Martes 18 de junio**  
**Hotel Intercontinental**

De 15:00 a 18:30 hrs  
Av Vitacura 2885, Las Condes

***Cupos limitados***

Inscripciones en  
[www.gs1chile.org](http://www.gs1chile.org)



**35** años  
CHILE

# Crecimiento empresarial y calidad de datos

Por Rolando de la Cruz Mesía

La calidad de los datos es fundamental para impulsar la gestión y el desarrollo empresarial, ya que sustenta la toma de decisiones estratégicas, la personalización del marketing, la optimización de la cadena de suministro, el cumplimiento normativo, la innovación de productos, la eficiencia operativa y las decisiones financieras acertadas.



Por ejemplo, datos precisos sobre las preferencias de los consumidores pueden mejorar significativamente la personalización de ofertas, aumentando la satisfacción y fidelidad del cliente, mientras que datos fiables sobre la demanda del producto logran optimizar la gestión de inventarios. Además, en sectores regulados, asegurar la calidad de los datos hace posible prevenir sanciones y mitigar riesgos legales. Una alta calidad de datos no solo mejora la operativa y la estrategia a corto plazo, sino que también facilita la innovación y el crecimiento sostenible hacia el futuro.

Para garantizar la adecuación de los datos a los propósitos previstos, es necesario que las organizaciones implementen estrategias exhaustivas de evaluación de la calidad de datos abarcando varias dimensiones críticas como la exactitud, completitud, consistencia, unicidad, actualidad, confiabilidad e integridad referencial de los datos.

Asimismo es crucial establecer un gobierno de datos para definir estándares, procedimientos y responsabilidades claras para mantener la calidad de los datos a lo largo de toda la empresa. Así por





**Rolando de la Cruz Mesía, director Académico del Master in Data Science Universidad de la Universidad Adolfo Ibáñez.**

ejemplo se pueden determinar rutinas de validación y limpieza de datos y utilizar métricas específicas para evaluar la calidad de la información; realizar auditorías regulares y gestionar activamente el ciclo de vida de los datos para que conserven su relevancia y actualidad.

Las empresas chilenas enfrentan varios desafíos en la gestión de datos, incluyendo el cumplimiento de normativas en constante cambio, la integración de datos de múltiples fuentes, la garantía de calidad y consistencia de datos, la construcción de una cultura organizacional que valore los datos, la protección de datos frente a amenazas cibernéticas, el desarrollo de capacidades analíticas para manejar grandes volúmenes de información, y la adopción de tecnologías emergentes como la inteligencia artificial y la computación en la nube. Estos retos abarcan aspectos legales, técnicos, culturales y estratégicos, y requieren un enfoque integrado que combine inversiones en tecnología, mejoras en procesos, formación continua y un fuerte compromiso con la seguridad y calidad de los datos para ser superados eficazmente.

Las normas y estándares GS1 desempeñan un papel vital en la mejora de la calidad de

los datos en diversas industrias al proporcionar un sistema unificado para la identificación precisa de productos, servicios y localizaciones, lo cual facilita la interoperabilidad y eficiencia en las cadenas de suministro globales. Al implementar códigos de barras y etiquetas RFID conforme a estas normas, las empresas pueden automatizar la captura de datos, reducir errores, y asegurar la trazabilidad de productos, lo que mejora significativamente la gestión de inventarios y la seguridad de los productos.

La inteligencia artificial (IA) incrementa significativamente la calidad de los datos al automatizar la detección y corrección de errores, enriquecer la información faltante, y normalizar datos para su estandarización, lo que permite análisis predictivos más precisos y la generación de insights valiosos. Herramientas como Talend Data Quality, IBM Watson Knowledge Catalog, SAS Data Management, Informatica Data Quality, Trifacta, y DataRobot, utilizan algoritmos de IA para facilitar la limpieza, validación y enriquecimiento de datos, ofreciendo a las empresas la capacidad de gestionar eficientemente la calidad de sus datos. Estas soluciones de IA permiten no solo mejorar la precisión y utilidad de los datos, sino también optimizar los procesos de toma de decisiones y análisis, contribuyendo a una mayor eficiencia operativa y competitividad en el mercado.

Asimismo las empresas pueden mejorar la calidad de sus datos mediante una variedad de herramientas y softwares especializados, que abarcan desde la limpieza de datos con OpenRefine y Data Ladder, hasta la gestión de la calidad de datos con Ataccama ONE e Informatica Data Quality. Las herramientas de integración de datos como Talend y Fivetran facilitan la consolidación de datos de múltiples fuentes, mientras que el perfilado de datos se puede realizar con soluciones como SAS Data Management y Tableau Prep. Para la gobernanza de datos, plataformas como Collibra y Alation ofrecen capacidades para asegurar el acceso a datos precisos y confiables. Estas tecnologías, combinadas con prácticas de gestión adecuadas, permiten a las organizaciones asegurar la precisión, completitud y confiabilidad de sus datos, fundamentales para la toma de decisiones estratégicas y la operativa diaria. ■■■

### Datos deficientes

**Los datos deficientes pueden surgir por múltiples razones, como errores humanos o técnicos en la captura de datos, la falta de estándares uniformes, problemas al integrar datos de diversas fuentes, una cultura organizacional desfavorable, o el uso de tecnologías obsoletas. Lograr una tasa de cero error en la gestión de la calidad de los datos es extremadamente difícil debido a la complejidad de los datos, los inevitables errores humanos, los cambiantes entornos de negocio y las limitaciones tecnológicas. Las organizaciones deberían enfocarse en minimizar los errores y mejorar la calidad de los datos a través de la automatización, el establecimiento de estándares y procedimientos claros, el fortalecimiento del gobierno de datos, la inversión en capacitación y la promoción de una cultura que valore la calidad de los datos.**

## Comité de Salud

# Problemas y soluciones de los sistemas informáticos



Asistieron a esta sesión representantes de Clínica Alemana, Adimech, Hospital Naval, Cenabast, Colegio Químico Farmacéutico, Hospital Militar, 3M, Red de Salud UC y Hospital San José de Maipo.

El encuentro comenzó con el caso de la plataforma The Hospital GS1, desarrollada por GS1 y que explica cómo se utilizan los estándares GS1 en los distintos procesos hospitalarios: sistema de inventario, central de esterilización, quirófano, etc.

A continuación, Andrés Ávila, Senior Manager Solutions Marketing LATAM de Zebra Technologies, presentó el caso de éxito del Hospital Internacional de Colombia ubicado en Bucaramanga, capital de Santander en la zona norte del país. Este implementó una solución rentable para mejorar la atención del paciente, la trazabilidad y la productividad del personal con el objetivo de hacer más eficientes sus operaciones internas y acelerar la transformación digital. El caso muestra cómo la correcta identificación del paciente y la captura automática de datos, logradas a través de un brazalete en la muñeca con un código estándar 2D, tuvieron un impacto significativo en la seguridad de las personas al

disminuir los eventos adversos y facilitar la aplicación del protocolo de los cinco correctos al momento de administrar un medicamento o efectuar una toma muestra. El hospital aprovechó la tecnología desarrollada para conseguir la Certificación Internacional de HIMSS nivel 7, que mide la madurez de la transformación digital de los hospitales.

Posteriormente se abordó el tema central de la pauta: “Sistemas informáticos corporativos en las Instituciones de Salud de Chile”. En este segmento José Luis San Juan - Consultor y líder del Área de Salud en GS1 Chile- se refirió a los principales problemas y soluciones observados en los sistemas de los prestadores de cuidados de salud en nuestro país. La presentación dio lugar a un activo conversatorio donde los asistentes contribuyeron en esta materia desde su conocimiento y la experiencia que han tenido en sus respectivas instituciones. Así

se resaltó la dificultad que implica trabajar con variados códigos al momento de identificar un dispositivo médico o medicamento y de cómo algunos ERP (Enterprise Resource Planning) y WMS (sistema de gestión de almacenes) de world-class como SAP son compatibles con los estándares GS1.

### Acerca del Comité:

Se conformó en 2023 como una instancia técnica y sectorial, que pretende ser un espacio de reflexión para compartir buenas prácticas, tendencias y soluciones, mediante la presentación y discusión de innovaciones y casos de éxito que busquen la eficiencia de la cadena de abastecimiento, apalancándose en las mejores prácticas a nivel mundial. Es liderado por el entrenador global de trazabilidad, José Luis San Juan y Patricia Espinosa, subgerenta comercial de GS1. 🇵🇷



Comité de Logística GS1

# Inteligencia artificial aplicada a la cadena de suministro

El viernes 5 de abril sesionó por primera vez en 2024 el Comité de Logística GS1. En la oportunidad la empresa invitada, Miebach Consulting, abordó el tema de la AI en la cadena de abastecimiento.



Los representantes de la consultora, Nicole Ivens y Pablo Méndez, señalaron que son muchos los beneficios que esta tecnología puede aportar en esta área. Entre ellos destacaron:

1. Optimización de la última milla en tiempo real.
2. Incremento de la fiabilidad de las previsiones añadiendo factores externos.
3. Mejora del mantenimiento de la maquinaria mediante un seguimiento minucioso de los factores clave.
4. Optimización del tratamiento de datos maestros y procesos ETL (Extracción de los datos relevantes de la base de datos de origen. Transformación de los datos para que sean más adecuados para el análisis. Carga de los datos en la base de datos de destino).

En la presentación se mostraron ejemplos de aplicaciones para la gestión de fábricas en el corto plazo integrando algoritmos de IA para alinear la secuencia de producción y un aplicativo de previsión de devoluciones y optimización de

inventarios para que una empresa reduzca sus costos operativos en un 19%.

Posteriormente expusieron sobre "Digital Twin", una representación digital de procesos tangibles o intangibles del mundo real. Esta puede emular una planta de producción, un centro logístico o incluso una cadena de suministro entera, sirve para incrementar la transparencia, eficiencia y seguridad de los procesos que replican, así como probar sus cambios.





Otro punto importante que relevaron fue la visibilidad como una herramienta clave para el control y optimización de las operaciones a lo largo de la cadena de suministro. Según los expertos esta se logra a través de las siguientes prácticas y sistemas:

1. Una herramienta autónoma que integra datos de diferentes departamentos y socios externos.
2. Un análisis de las operaciones en tiempo real que permita configurar alarmas en KPIs clave.
3. Una toma de decisiones y la coordinación entre varias partes.
4. Procesos digitalizados para capturar datos de manera automática y garantizar la objetividad.
5. Utilizando analítica avanzada, para diagnosticar, predecir y prescribir las acciones a realizar.

Al término, los consultores explicaron el concepto de torre de control

(herramienta de visibilidad) y sus tipos: operativa y de flujos. Agregaron que la primera pone foco en una o varias instalaciones (almacenes complejos o automáticos) y que mejora la eficiencia y los servicios a través del seguimiento de KPIs y análisis para realizar correcciones o planes de mejora continua. Utiliza datos que provienen de la operativa interna (ERPs y sistemas de gestión de almacén -WMS; de control de equipos automáticos -WCS, de gestión de patios -YMS) e integra otros elementos como máquinas de fichar, quioscos seguridad, registro de encendido de grúas, barreras de acceso, etc.


En segundo lugar, está la torre de control de flujo, que según señalaron se orienta al seguimiento de flujos y simulación de escenarios donde intervienen diferentes sistemas: proveedores, transportistas, navieras, fábricas y almacenes. Esta controla la localización y estado de mercancías, permite reaccionar lo mejor posible a retrasos y solventar problemas de flujo. Requiere que

todos los departamentos trabajen con visibilidad: ERPs y sistemas de gestión de almacén (WMS), de gestión de transporte (TMS); de planificación de la cadena de suministro; de control de terceras partes (operadores logísticos, freight forwarders, etc.).

#### **Acerca del comité:**

Se constituyó en enero de 2022 bajo la dirección de GS1 Chile. Su propósito es reflexionar y trabajar en conjunto para implementar las mejores prácticas en los distintos sectores, identificar y compartir últimas tendencias a nivel internacional y promover el uso de nuevos desarrollos tecnológicos y ser un espacio de vinculación y cooperación internacional.

Convoca a un grupo de ejecutivos del área de supply chain, representantes de empresas manufactureras, distribuidoras y del retail asociadas a GS1 Chile.

Para más información de las sesiones del comité visitar [www.gs1chile.org](http://www.gs1chile.org) sección noticias. 

# Nueva Normativa de Etiquetado de Vinos en UE

Desde diciembre de 2023 es obligatorio indicar la lista de ingredientes y la información nutricional de los vinos.



El nuevo reglamento (2021/2117) estableció que, a partir del 8 de diciembre de 2023, todas las botellas de vino vendidas en la UE, independientemente de su país de origen, deben incluir la información nutricional y la lista de ingredientes. Esto se suma a los requisitos ya existentes de información sobre alérgenos y energía, detallados en los reglamentos 1169/2011 y 1308/2013.

## Formatos

Se introdujeron dos formas para presentar esta información. La primera consiste en añadir todos los datos en la etiqueta física de la botella. El segundo es mostrar solo el valor energético en la etiqueta física y proporcionar el resto de la información (información nutricional completa y lista de ingredientes) electrónicamente, accesible a través de un código QR o Link.

Hay que destacar que, aunque se proporcione toda la información nutricional a través de una etiqueta digital, hay dos datos que se deben de comunicar obligatoriamente en la etiqueta física: el valor energético por 100ml y los alérgenos. Las calorías se pueden expresar mediante el símbolo «E» de energía: 100 ml E= xx kJ/ xx kcal y los alérgenos anotando el nombre exacto del alérgeno o “Contiene sulfitos”.

Del mismo modo, es importante ajustarse a los siguientes requisitos:

- El código QR debe ubicarse en la misma zona visual que el resto de las menciones de carácter obligatorio.
- La página web de destino a la que conduzca el QR no puede contener información publicitaria o comercial.
- Los datos del etiquetado físico y/o digital deberán aparecer en todos los idiomas correspondientes a los países de la Unión Europea donde se distribuye el producto.

## Vinos embotellados o etiquetados antes del 8 de diciembre de 2023

Las nuevas regulaciones de etiquetado no se aplican a las botellas de vino que fueron embotelladas antes del 8 de diciembre de 2023. Esto significa que las botellas de vino embotelladas antes de esta fecha no están sujetas a las nuevas reglas de etiquetado establecidas por el Reglamento (UE) 2021/2117. Así, estas botellas pueden continuar comercializándose con su etiquetado original, ya que cumplían con las normativas vigentes en el momento de su producción y etiquetado. ■■■

# Directiva de Falsificación de Medicamentos (FMD)



En 2011 se publicó la Directiva de Falsificación de Medicamentos (FMD) 2011/62/UE. Desde febrero de 2019 esta normativa se aplica a todos los medicamentos de prescripción obligatoria y a ciertos medicamentos sin receta médica de la Unión Europea.

Los medicamentos que no posean las características de seguridad necesarias de acuerdo con la FMD ya no se pueden vender en la UE. En la práctica, en la farmacia se escanea cada envase individual cuando se entrega a los pacientes. Si el escáner indica un mensaje de error, el medicamento no se puede entregar.

## FMD 2D-Matrix-Code

Según la FMD, cada estuche individual debe contener la siguiente información en texto claro y codificada en un código 2D DataMatrix legible por máquinas:

Número de identificación del producto, en el formato GTIN, NTIN (o PPN para Alemania)


Número de lote

Fecha de caducidad

Número de serie individual del estuche individual



(01) Product code (e.g. GTIN/NTIN/PPN)  
 (21) Serial Number  
 (10) Batch/Lot Number  
 (17) Expiry Date  
 National reimbursement number  
 (applicable to DE, FR, BR, ES, PT, )

Además, los estuches individuales deben estar protegidos contra la manipulación, mediante un precinto Tamper-Evident intacto. 



Textil Kimba

# Ropa posquirúrgica para perros y gatos



Kimba es una empresa familiar que se fundó hace 56 años enfocada en la producción de pijamas para niños. Sin embargo a principios del 2000 y debido a la competencia de las importaciones de ropa de oriente, la compañía comenzó un periodo difícil. “La empresa tenía 120 trabajadores; al 2014 debido a la crisis quedamos 8, ya en esa época estábamos pensando en cerrar”, explica Adolfo Momares, socio director de Grupo Kimba.

Pero la empresa siguió adelante. De forma paralela y desde hacía un tiempo, la textil estaba buscando un producto o tela con alguna tecnología que los diferenciara en el mercado. “Como a finales del 2014- relata Momares- encontramos un hilo con cobre desarrollado por Copptech. Tomamos la licencia para el área veterinaria ya que llevábamos un tiempo haciendo ropa para mascotas. Con ese hilo fabricamos un género que luego llevamos a analizar a la Universidades de Chile y de Santiago. Comprobamos que era antimicrobiano, que eliminaba bacterias y hongos, y que además incluía zinc que ayuda a regenerar tejidos y mejorar las condiciones

de cicatrización. Era la combinación perfecta. En ese momento teníamos la tela, pero no teníamos claro qué hacer. Hasta que recordé que hacía un par de años, en una feria de productos para mascotas en Brasil, había visto vestimenta posquirúrgica, tomamos la idea junto a mis socios y hermanos, Carolina Momares (Diseñadora Textil) y Mauricio Momares (Administrador de Empresas), y así nació la idea de fabricar ropa posoperatoria con tela antimicrobiana para perros y gatos”.

La línea de productos se llama BodyCobre. Además de sus propiedades medicinales, mejora el periodo de recuperación después de una cirugía ya que permite generalmente reemplazar el collar isabelino, un accesorio que, según algunos veterinarios, es complicado porque a los animales les baja el ánimo, dejan de comer y les cuesta trasladarse.

## Un nuevo reto

Kimba ya tenía un aporte innovador para tratar las heridas o afecciones en la piel de las mascotas, pero



cuando salieron a vender el producto se dieron cuenta de que el mercado no era muy grande. “Decidimos salir a buscar en el extranjero, nuestra primera visita fue a México donde encontramos un distribuidor y desde allí nos pudimos abrir a otros países de la región. También vimos que los productos médico-veterinarios se daban a conocer principalmente en los congresos, empezamos a participar en seminarios y charlas de Chile y del exterior”. La estrategia tuvo éxito, hoy tienen distribuidores en todo Chile y en otros 18 países, entre ellos España, México, Costa Rica, Panamá, El Salvador, Ecuador y Colombia.

#### **¿Qué necesidad u oportunidad detectaron en el mercado?**

Fue un poco buscando la utilidad y/o beneficio que tenía la tela para el mundo veterinario, vimos que no existía ningún producto como el BodyCobre, además nos asesoramos con veterinarios para ver cómo eran los procesos posoperatorios y vimos que eran bastante complejos ya que a tu mascota no le puedes decir que no se lama la herida o que haga reposo y el BodyCobre era una excelente alternativa.

#### **¿Cómo se acercaron a GS1 Chile?**

Algunos distribuidores tanto de Chile como

internacionales nos comenzaron a solicitar códigos EAN13.

#### **¿Cómo fue la adopción de los estándares GS1 en su empresa?**

El proceso con GS1 fue rápido y ágil, nos asesoraron y acompañaron en las implementaciones.

#### **¿Cuál ha sido el aporte GS1 para su negocio?**

Nos ha facilitado ingresar y permanecer en mercados nacionales e internacionales que requieren del uso de un lenguaje estándar.

#### **En materia de logística y trazabilidad, ¿cuáles son los desafíos que enfrenta su empresa?**

Tener más control e información en nuestra bodega, poder trazar los procesos de fabricación de nuestros productos y mejorar procesos internos.

Para el futuro, Adolfo Momares nos indica que la empresa seguirá “trabajando para crear los mejores productos para nuestras mascotas, nos encantan y merecen todo nuestro amor”. 🇵🇪

Para conocer más de esta empresa visita <https://www.kimba.cl/>

Cosecha Justa

# Materia prima 100% nacional



Denisse Opazo, creadora del emprendimiento.

Cosecha Justa nació en 2015 cuando sus fundadores se dieron cuenta de que las lentejas que se vendían en el supermercado se importaban de Canadá y los garbanzos de Argentina. Les sorprendió que existiendo agricultores que producen estas legumbres en nuestro país, éstas se trajeran desde el exterior. “Entonces -explica Denisse- comprendimos que se debe a la caída progresiva en superficie cultivada de legumbres y otros granos. Frente a esto, decidimos que era necesario hacer un cambio, y así comenzó este viaje que tiene como propósito comercializar de manera justa los productos de los pequeños agricultores nacionales”.

## ¿Qué necesidad u oportunidad detectaron en el mercado?

En primer lugar, la falta de productos locales y en segundo, la carencia de alimentos nutritivos certificados libres de gluten.

Se acercaron a GS1 porque necesitaban códigos de barra para acceder a tiendas y supermercados a lo largo de todo el país. Adoptar los estándares les fue fácil y los implementaron sin grandes problemas.

Están presentes en las regiones de Arica y Parícuta; Tarapacá; Antofagasta; Valparaíso; O'Higgins; Maule;





Ñuble; Biobío; La Araucanía; de Los Ríos; de Los Lagos; Aysén; Magallanes y Región Metropolitana. En cuanto al retail, sus productos se comercializan en supermercados Unimarc y Falabella.com.

**En temas de logística y trazabilidad, ¿cuáles son los retos que enfrenta su empresa?**

Un desafío importante ha sido el alto costo de envío a regiones debido a la geografía del país. La trazabilidad para nosotros es fundamental al vender productos sin gluten, por ello hemos diseñado un sistema de lotes que nos permite dar confianza a nuestros clientes sobre la trazabilidad de todos nuestros productos. 🇨🇱

Para conocer más de esta empresa visita <https://www.cosechajusta.cl/>

**Comercio Justo**

El emprendimiento se basa en los principios del comercio justo y está certificado por la WFTO (World fair trade organization). Trabajan con pequeños agricultores nacionales donde establecen relaciones a largo plazo, se les paga de manera oportuna un precio justo por sus productos; se los apoya en sus procesos productivos, siempre promoviendo la igualdad de género y la no discriminación.

**Molino libre de gluten**

Los productos están certificados libre de gluten, lo que asegura que no existe contaminación cruzada con granos que contienen gluten. “Realizamos un estricto control de calidad, que incluye envío de muestras a laboratorio y análisis in-situ para asegurar que no existe contaminación con gluten.



GetFair

# Sello de verificación “digital”

En el marco del seminario GS1 Traza de noviembre de 2023, se presentó la plataforma GetFair. Esta se creó para trazar y documentar el origen que tiene un producto antes de llegar a nuestras manos, y a partir de eso construir su historia y validar que su desarrollo ha sido acorde a estándares ESG (Enviromental, Social y Governance), relacionados con el comercio justo y la sustentabilidad. Nicolás Millán su CEO, nos cuenta más detalles de esta aplicación.



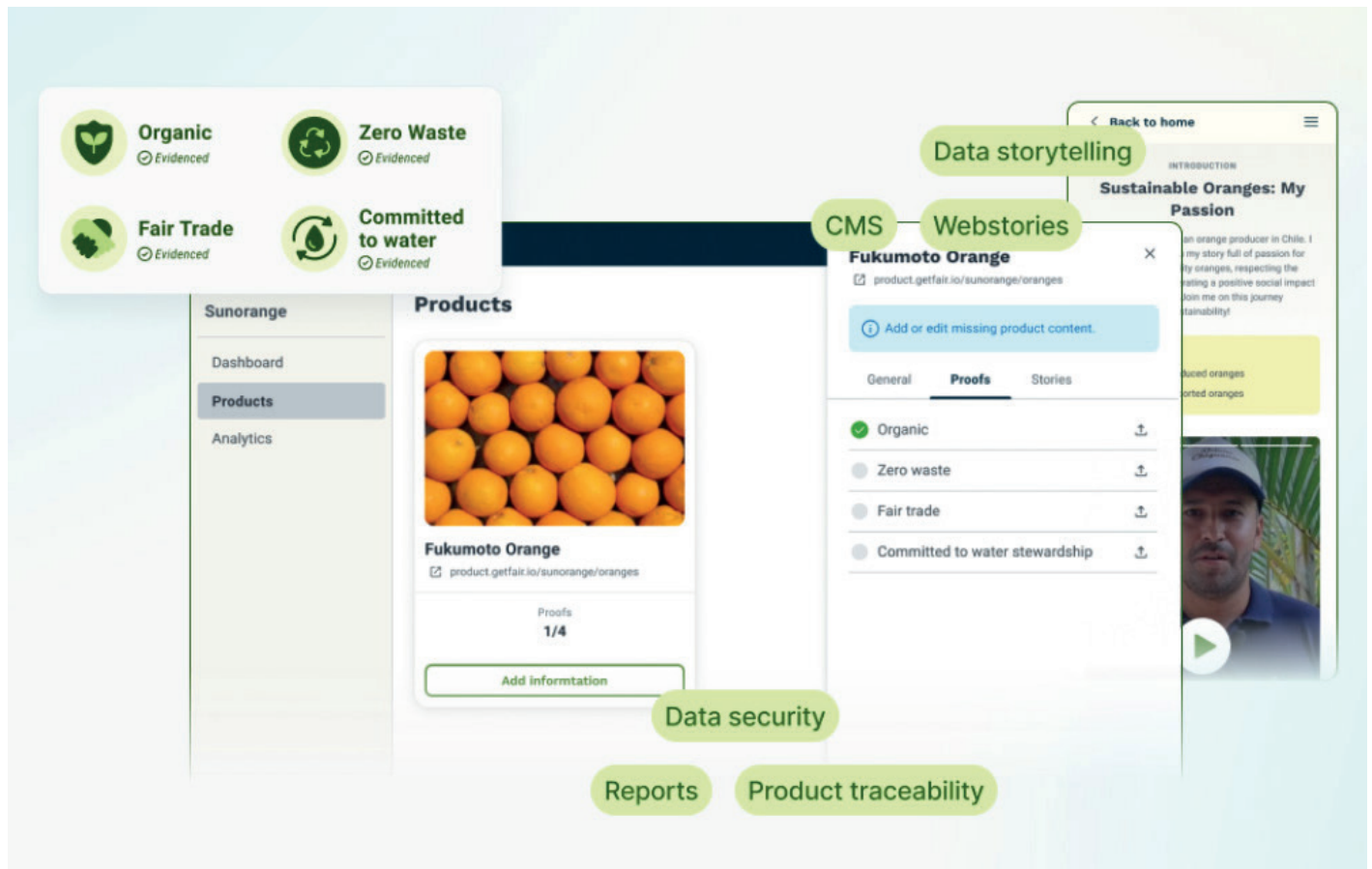
Nicolás Millán CEO, GetFair.

## ¿Cómo funciona GetFair?

La plataforma capta datos ambientales, sociales y de gobernanza a través de tecnologías de vanguardia, incluyendo IoT y análisis avanzados. La seguridad de estos datos se garantiza mediante encriptación y protocolos seguros, mientras que la integridad y transparencia se fortalecen con el uso de tecnología blockchain. Esta combinación permite una gestión y trazabilidad del impacto ESG en tiempo real, ofreciendo una visión clara y confiable para las organizaciones.

## ¿Qué procesos facilita?

GetFair simplifica la recopilación y centralización de datos ESG, el análisis y evaluación de impacto, y la generación de reportes detallados. También asegura el cumplimiento regulatorio y promueve una mejora continua hacia la sostenibilidad. Estos procesos son fundamentales para adaptarse a un mercado que exige más responsabilidad corporativa.



## ¿Cuáles son sus beneficios para los distintos actores de la cadena de suministro?

GetFair beneficia a toda la cadena de suministro, desde proveedores hasta consumidores, mejorando la visibilidad, eficiencia y sostenibilidad. Los proveedores ganan reconocimiento, los fabricantes gestionan mejor los riesgos y los minoristas se diferencian en el mercado. Los consumidores disfrutan de mayor transparencia y la capacidad de elegir productos sostenibles, mientras que los inversores toman decisiones más informadas.

## ¿Qué datos proporciona la plataforma?

Ofrece análisis personalizados y detallados, adaptados a las necesidades específicas de cada sector. Esto incluye mediciones precisas del desempeño sostenible y el impacto ambiental, social y económico, apoyándose en la teoría del cambio para vincular acciones con sus impactos finales.

**Los criterios ESG (Environmental, Social y Governance) se refieren a los efectos factores éticos que rigen el proceder de la empresa, considerando el impacto que las decisiones comerciales tendrán tanto en el medio ambiente como en la sociedad y no solo en el área financiera. Actualmente, identificar, gestionar y medir estos criterios dentro de una compañía tiene repercusiones directas en su capacidad para recibir inversión, en su imagen corporativa y en la sostenibilidad del negocio.**

## ¿Qué importancia asigna a la calidad de datos?

La calidad de los datos es primordial en GetFair. Se enfoca en la precisión, actualidad y relevancia de la información, fundamentales para una gestión sostenible efectiva. La integridad de los datos permite a las empresas tomar decisiones basadas en información confiable, promoviendo un mejoramiento continuo.

## ¿Cómo aseguran la calidad de los datos?

Mediante el diseño de modelos de datos personalizados, procesos rigurosos de verificación y validación, y el uso de tecnologías avanzadas como machine learning y blockchain. Estos métodos aseguran que los datos cumplan con estándares de calidad elevados, manteniendo su integridad a lo largo del tiempo. ■■■

Para conocer más de esta empresa visita <https://www.getfair.io/>



# Nuevas membresías

Damos la bienvenida a las empresas y organizaciones que se han incorporado al sistema GS1 Chile en lo que va corrido del año (01 de enero al 27 de marzo 2024)

---

## **AGRÍCOLA LA ESCALADA SPA**

VALPARAÍSO

## **AGRÍCOLA ORIGEN SPA**

QUILLOTA

---

## **AGROCOMERCIAL AUSTRAL SPA**

MACHALÍ

---

## **AGROINDUSTRIAL A. C. BALDRICH CHILE LTDA.**

SANTIAGO

---

## **AGROINDUSTRIAL CHAMUCO LTDA.**

VALLENAR

---

## **APÍCOLA NILTRE NATIVO LTDA.**

VALDIVIA

---

## **BEIGENE CHILE LTDA.**

SANTIAGO

---

## **BIOAUSTRAL SPA**

COYHAIQUE

---

## **BIOCELL SPA**

RANCAGUA

---

## **BIOMEDICAL DEVICES SPA**

SANTIAGO

---

## **CHAMPIN COMPANY SPA**

SANTIAGO

---

## **COMERCIAL CAUPOLICÁN LTDA.**

CONCEPCIÓN

---

## **COMERCIAL ENSENADA SPA**

SANTIAGO

---

## **COMERCIAL EXPRESS DENT SPA**

SANTIAGO

---

## **COMERCIAL LOS PUELCHES LTDA.**

CHILLAN

---

## **COMERCIALIZADORA HIDRATOS LTDA.**

SANTIAGO

---

## **COMERCIALIZADORA SCARLETT AEDO RAMÍREZ E.I.R.L.**

SANTIAGO

---



---

## **CONTANDEM SPA**

RANCAGUA

---

## **COSMÉTICA NATURAL, ASESORÍAS Y CAPACITACIONES SPA**

SANTIAGO

---

## **COWORKDOC SPA**

SANTIAGO

---

## **CRISTALÍA CHILE SPA**

SANTIAGO

---

## **DEWAVRIN CHILE SPA**

SANTIAGO

---

## **DISTRIBUIDOR DE CECINAS Y LÁCTEOS JUAN FIGUEROA E.I.R.L.**

CHILLÁN

---

## **DISTRIBUIDORA COMERCIALIZADORA Y REPRESENTACIONES DISPRO LTDA.**

SAN JOSÉ DE MAIPO

---

## **DMESA SPA**

SANTA ROSA DE CHENA

---

## **DRINKTECH SPA**

SANTIAGO

---

## **DRYFRUIT SPA**

SANTIAGO

---

## **E-COMPANY SPA**

SANTIAGO

---

## **EDITORIAL NARGOTH SPA**

SANTIAGO

---

## **EDITORIAL NIMBUS SPA**

VALPARAÍSO

---

## **ELABORADORA Y DISTRIBUIDORA DE REPOSTERÍA SEBASTIÁN GARCÍA GARCÍA E.I.R.L.**

VIÑA DEL MAR

---

## **EXPORTADORA LECAROS COX SPA**

BUIN

---

## **EXPORTADORA RENO LTDA.**

SANTIAGO

---

---

**FIVE DRINKS SPA**

SANTIAGO

---

**FRANCISCO JAVIER PINEIRO RAMÍREZ**

SANTIAGO

---

**GLOBAL GROUP SPA**

SANTIAGO

---

**HAR COSMETICS SPA**

TEMUCO

---

**INVERSIONES JR LTDA.**

PERALILLO

---

**INVERSIONES LA ESPERANZA (CHILE) LTDA.**

SANTIAGO

---

**INVERSIONES Y COMERCIALIZADORA CARAU SPA**

SANTIAGO

---

**KRALLEN SPA**

SANTIAGO

---

**LABORATORIOS ELEA CHILE SPA**

SANTIAGO

---

**LAMIGLAS SPA**

SANTIAGO

---

**MADERAS SAN VICENTE LTDA.**

PUNTA ARENAS

---

**MENESS CONCEPT SPA**

PICHILEMU

---

**NEUROMED NOOTRÓPICOS SPA**

SANTIAGO

---

**NOMADE BAKERY SPA**

CHILLÁN

---

**PROFESIONALPLAGAS SPA**

SANTIAGO

---

**SERVICIOS GASTRONÓMICOS DANIEL GORYN  
GALLO E.I.R.L.**

SANTIAGO

---

**SERVICIOS GLOBALES ASK SPA**

SANTIAGO

---

**SERVICIOS INTEGRALES DE COMERCIO EXTERIOR  
S.A.**

SANTIAGO

---

**SERVICIOS JORCA SPA**

SANTA CRUZ

---

**SKH COMERCIAL E INVERSIONES SPA**

SANTIAGO

---

---

**SMART EARTH CAMELINA SPA**

TALAGANTE

---

**SOC AGRÍCOLA, APÍCOLA, FORESTAL Y GANADERA  
LAGUNA NEGRA LTDA.**

LOS LAURELES

---

**SOCIEDAD AGRÍCOLA EL RACO LTDA.**

QUILLOTA

---

**SOCIEDAD IMPORTADORA Y EXPORTADORA  
VICENTINI SPA**

CHILLÁN

---

**SOLEIL SPA**

RANCAGUA

---

**TAU SOLUTIONS SPA**

SANTIAGO

---

**TELEFLEX MEDICAL CHILE SPA**

SANTIAGO

---

**TERRAMAULE SUR SPA**

CAUQUENES

---

**TERRAQUINTA SPA**

RANCAGUA

---

**TRIDO SPA**

SANTIAGO

---

**UMA BRANDS SPA**

SANTIAGO

---

**VANGUARDIA SPA**

VIÑA DEL MAR

---

**VENTAS BELQUIS BORRERO E.I.R.L.**

SANTIAGO

---





